

Andar por el Campo de Gibraltar

“Torre del Lobo” (Getares -Algeciras-)

www.betijuelo.net/andar.htm

Verano 2011. Edición Gratuita

Antonio Gonzalo Garrido García

Rutas para todos

Desde hace ya tiempo, muchos de los asiduos a mis cuadernos de senderos me piden que publique rutas ya descatalogadas o nuevas en formato PDF, para que de esta forma lleguen a más publico.

Con esta primera entrega espero que os quedéis complacidos y que podáis disfrutar estas nuevas rutas junto con las ya existentes en las diferentes versiones en papel, las cuales cumplen ahora 10 años.

La ruta que os traigo es un paseo por los montes cercanos a la zona de Getares (Algeciras), enmarcados dentro del Parque del Estrecho y en la cual disfrutaremos de buenas vistas de la playa de Getares y alrededores así como de la casi derruida "Torre del Lobo", que ve como sus últimas piedras se derrumban sin que ninguna de las diferentes administraciones se interese por su futuro, dejando que se hunda en el barro siglos de historias. Es lo que hay. Si queremos disfrutar de estas últimas reliquias, un buen paseo, sin prisas, por los alrededores de la Torre del Lobo, nos servirán para transportarnos a principios del siglo I después de Cristo. Os recomiendo que penséis en ello cuando estéis en la Torre, sentados sobre sus viejas piedras e intentando olvidarse del futuro que depara a este tipo de Torres Vigías en el Estrecho.



Antonio Gonzalo Garrido García
betijuelo@gmail.com



Esta agradable ruta familiar se encuentra situada en la población de Algeciras, donde existe un interesante y, a la vez, dejado patrimonio en lo que se refiere a "Torres Vigía" que, para algunos son simples piedras pero que han visto pasar la historia de nuestra tierra através de los siglos y que ahora, irremediablemente, sus bloques se desmoronan sin que la administración tanto local, provincial y regional hagan nada para conservar estos monumentos para nuestras futuras generaciones. La Torre del Lobo data del siglo I después de Cristo y, su nombre, posiblemente provenga de los lobos de las sierras cercanas que solían bajar al arroyo para beber.

Nuestra ruta comienza en los aparcamientos del Parque fluvial del río Pícaro (Playa de San García), otra zona de alto valor ornitológico y ecológico, olvidada por el ayuntamiento local y adaptada con una senda de hormigón para paseos, aunque su suciedad, mantenimiento y desbroce deja mucho que desear.

Una vez aparcado nuestro vehículo, tomaremos en dirección al puente de hierro que cruza el Río Pícaro, que nace en "Los Guijos" y que tiene una longitud de casi 8 kms de recorrido y en el cual desemboca también el "Arroyo de Marchenilla". Una vez cruzado el puente bajaremos las escaleras de madera para pasar bajo el puente y continuar durante 400 metros por la senda "amarilla" del parque fluvial. Nos fijaremos a nuestra izquierda que parte una senda que nos llevará hasta la carretera que va al Faro Punta Carnero, la cual cruzaremos y tomaremos hacia nuestra izquierda, buscando la cercana carretera (a unos escasos 50 metros) que sube a las conocidas "Pantallas", itinerario ciclista por antonomasia.



4 kms

12
9 3
6

1h 45'

La ruta está en zona privada, con lo cual, respetaremos todo al máximo y, si apareciera algún dueño, atenderemos a sus explicaciones. **NO LLEVAR PERROS.**



Os recuerdo que el itinerario está en terreno privado. Respetad al ganado y todo el entorno y atended a las indicaciones de los dueños.

La Torre del Lobo vista desde el parque fluvial del Río Pícaro.



El puente de hierro sobre el Río Pícaro, por el cual tendremos que cruzar, para buscar luego las escaleras de madera situadas a la izquierda y bajar a la senda.

Debajo, una panorámica del prado, una vez pasada la primera cancela que va hacia la Torre del Lobo.



La segunda cancela que encontramos antes de comenzar la subida a la Torre, por el sendero que hay unos 50 metros a la izquierda una vez pasada dicha cancela.

Caminamos ahora por la carretera asfaltada que se dirige a las "Pantallas" y que hace ya algunos años era totalmente de zahorra, ganando más interés tanto para los aficionados a las ruedas gordas como para los senderistas. Cuando llevamos 350 metros de asfalto, aparecerá a nuestra derecha una cancela de hierro, por la cual se accede al carril que va a la Torre y casas particulares de la zona. **ES DE SUMA IMPORTANCIA** que dejéis la cancela cerrada, pues se podría escapar el ganado que allí existe, con el consiguiente peligro para los vehículos y personas que transitan por las carreteras de la zona.

Después de caminar 360 metros por el carril de zahorra nos encontraremos otra cancela, con un cartel de prohibido el paso. La

cancela, nuevamente, la dejaremos **CERRADA** y, a continuación a unos 50 metros más adelante, tomaremos un senderillo casi perdido, que va entre acebuches y matorrales a nuestra izquierda, el cual sube en 600 metros de cuesta pausada hasta la Torre del Lobo. Antes de llegar a la misma encontraremos restos de fortificaciones y antiguas construcciones. La Torre del Lobo es de las que peor se conserva, partida en varias partes y cuyos montones de piedras rodean dicho monumento a varios metros del mismo. Las vistas desde aquí son bastante buenas, viéndose toda la "masa de hormigón" en la cual se ha convertido las zonas alledañas en los últimos 20 años y que antes eran verdes mantos en el horizonte. Después de disfrutar de las vistas y descansar un poco, toca



Dos estupendas panorámicas de la zona. La primera de la Torre, donde podéis comprobar las pésimas condiciones en las que se encuentra. La segunda los montes cercanos y la "masa de hormigón" que ha deborado gran parte de la belleza existente en la zona.

bajar en dirección Sureste, buscando, unos 60 metros más abajo, un paso habilitado por el cual accederemos a una zona de jóvenes acebuches, con algunas grietas anchas en la bajada, debido a las lluvias del invierno. Aquí hay que tener cuidado con nuestros tobillos. Una vez bajado este tramo, llegaremos a un extenso prado y buscaremos el muro de contención que existe en la carretera asfaltada situado a unos 180 metros desde nuestra bajada y que se ve fácilmente. Bajaremos con cuidado a la carretera para cruzarla, mirando por si sube o baja algún vehículo o bicicleta. De nuevo subiremos el otro muro de la parte contraria de la carretera, el cual también da acceso a un gran prado, donde existen viejas alambradas derruidas, por las cuales pasaremos y bajando por las faldas del cerro durante 300 metros, buscando la curva de la carretera que se dirige al "Faro" y que vemos bien desde arriba, pues cerca de la curva existe otro paso de madera por el cual deberemos pasar y cruzar a la derecha de la carretera, donde existe una acera que nos llevará, metros más adelante a la Calle Helmut Seissert, la cual termina en la Playa de Getares. Una vez en la arena, sólo nos queda tomar a la izquierda, en dirección al río Pícaro, pasarlo y llegar de nuevo a los aparcamientos.

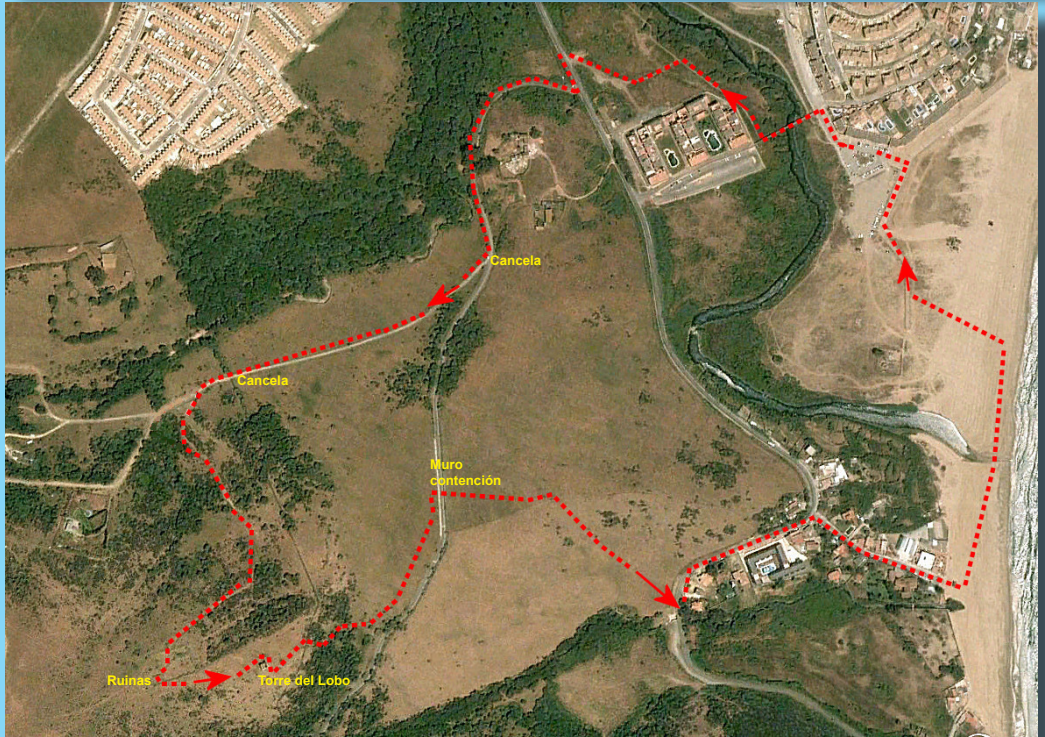


El paso de madera que encontramos en dirección Sureste.



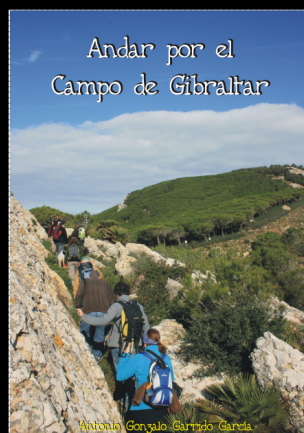
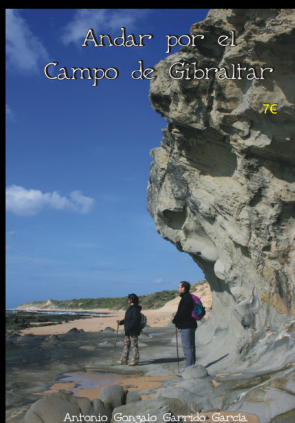
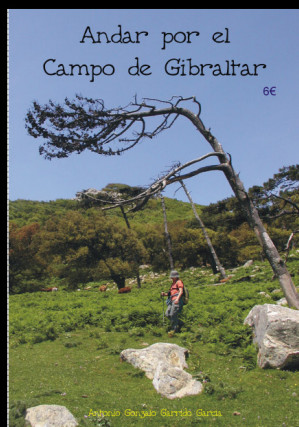
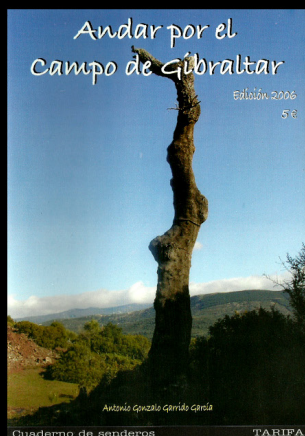
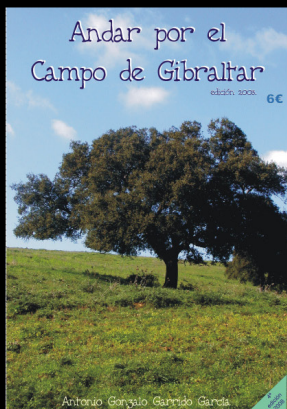
La Torre vista desde el comienzo de la Calle Helmut Seissert.

Ortofoto "Torre del Lobo"



Fuente: Ortofoto digital de Andalucía. Instituto de Cartografía de Andalucía - Consejería de Obras públicas y transportes. Junta de Andalucía





Consigue nuestras guías para conocer mejor la comarca. Llevamos 10 años sacando los cuadernos y son muchos los que han disfrutado de nuestro entorno. Si te interesa, escribe a:

betijuelo@gmail.com

Te informaremos de los precios y forma de envío.

Más info:

www.betijuelo.net/andar.htm

Betijuelo



Montaña desde el Sur de Andalucía